

# 便携式溶解氢检测仪 ENH-2000 操作说明书 / 保修书

感谢您购买溶解氢检测仪ENH-2000。ENH-2000采用了为检测溶解氢而特殊开发的传感器。传感器上如附着溶液中的矿物质等，可能会导致数值不稳定。当发生灵敏度下降等异常时，建议清洗传感器。另外，本机采用了传感器到寿命时可更换模块的设计。ENH-2000是极为精密的检测仪，因此使用前请阅读本操作说明书，小心使用。

## 【特点】

1. 小型、带简易防水功能、携带方便。
2. 显示最大/最小值，保存数据。
3. 电池消耗量少，附带备用电池。
4. 显示电池余量，使用10分钟后会自动切断电源。
5. 有ppm/ppb切换和水温显示功能。
6. 采用氢还原方式，可轻松检测。

### 《什么是氢还原方式》

是检出溶液中的氧化还原电位(ORP)并换算成溶解氢浓度的检测技术。采用独创开发的解析技术与特殊传感器，让以前极为昂贵的氢检测得以轻松实现。

注)对低氧化还原电位的水，即使是不产生氢的水也会显示很高的氢浓度。请仅限用于富氢水检测。

## 【规格】

- 检测范围:0~3.00ppm/0~3000ppb
- 显示误差:±10%
- 重量:102g(含电池)
- 尺寸:主机 170×40×26mm 收纳盒 210×160×49mm
- 检测单位:0.001ppm/1ppb
- 电源:纽扣锂电池 4粒

## 【各部位名称】



## 【显示屏详细画面】



## 保修书

感谢您购买我公司产品。

型号	ENH-2000
序列号	
保修期限	从 年 月 日起1年。
客户	姓名
	住址(邮编)
	电话
销售店	

※保修书必须填写购买日期并加盖销售店印章。否则修理时需要收费且不能换货。

制造商

株式会社TRUSTLEX

邮编564-0051 大阪府吹田市丰津町2-11 第2喜已大厦

TEL:+81-6-6378-1611 FAX:+81-6-6378-1612

http://www.trustlex.co.jp

## 保修规定

本保修书承诺按以下保修规定的内容提供免费修理。

1. 保修期的开始日为您购买之日，保修期为1年。但是，保修范围仅限主机，不含电极模块。
  2. 即使在保修期内，以下情况需收费修理。
    - 由于您使用错误、或操作不慎、不当拆解修理改造导致的故障和损坏。
    - 在您购买后由于掉落、运输等原因导致的故障和损坏。
    - 由于火灾、地震、盐腐蚀、雷击、气体腐蚀及其他不可抗力导致的故障和损坏。
    - 异常水压等外部因素导致的故障和损坏。
  3. 赴离岛及相当于离岛的长途上门修理时，可能会收取上门差旅费。
  4. 网购商品可能不在保修范围之内。
  5. 本保修书仅限日本国内有效。
- \* 本保修书承诺按本书所述的保修期及各项条件提供免费修理，并非对客人的法律权限加以限制。

**保修书不予补发，请妥善保管。**

【附件】※您收到商品后, 请确认以下物品是否齐全。

- 本操作说明书/保修书
- 传感器保护溶液 1支
- 电池 (内置/备用)
- 传感器清洁纸
- 备用O形圈
- 电池取出用小起子

【操作步骤】 **⚠ 请您务必阅读!**

本检测仪为富氢水生成器及氢发生器、富氢水的溶解氢检测用途而开发。使用特殊传感器, 因此绝对不得用于检测碱性离子水、热水、盐水、果汁、茶水等。否则可能导致故障, 且不在免费修理的对象之内, 敬请注意。

● 准备

1. 取下保护盖 (注意保护溶液不要洒出)。
2. 按电源键, 接通电源。

● 检测

1. 将电极静置在样本溶液中。  
请注意不得超出水位上限线。
2. 约10秒后会显示数值。请在静止状态下进行检测。  
注) 请务必使用常温水 (25°C左右) 进行检测。  
水温过高或过低可能导致传感器故障, 请充分注意。  
注) 显示———时, 表示超出检测范围。
3. 检测后, 请用干净的水冲洗电极部, 盖上保护盖。此时请确认盖内的保护液量, 如果液量不足, 请务必补充。请仔细阅读【使用注意事项】, 注意传感部不要干掉。
4. 检测结束后, 如果传感器附近有水分或溶液残留, 显示屏上可能会显示随机数值。此时请重新用干净的水冲洗后加盖, 确认数值为“0”后**切断电源**※。  
※长按会出错, 敬请注意。
5. 请盖上保护盖进行保管。届时, 为避免传感部干掉, 请将检测仪横放进行保管。  
详情请见【使用注意事项】。

【功能模式】※在通常检测时无需使用。

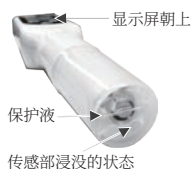
1. 接通电源, 按保持键, 会显示“HOLD”, 进入保持模式。读取的数值会被保存并显示在显示屏上。再次按保持键, 回到检测模式。
  2. 长按保持键, 约3秒后会显示“MAX/MIN”。再次按保持键, 会显示MAX为最大值, MIN为最小值。再次长按保持键直至“MAX/MIN”消失, 回到检测模式。
- 注) 在最大/最小值显示模式下, 电源不会自动关闭。

【使用注意事项】 **⚠ 请您务必阅读!**

1. 传感部干掉会导致检测异常。请注意让保护盖内一直充满保护溶液, 避免传感部干掉 (盖内侧的细线是盖好后液体不会溢出的基准线)。另外, 主机横放时, 也请注意避免传感部干掉。显示屏面朝上时, 传感部在下, 会浸在液体中, 因此放入盒内保管时也要注意不要放反。



注) 绝对不得使用其他溶液或自来水等替代保护溶液, 否则可能会导致故障。

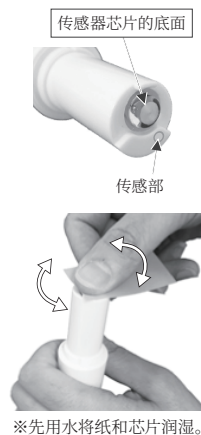


2. 传感器芯片部如附着污垢或矿物质成分会导致灵敏度下降, 将不能准确检测, 因此请使用附带的传感器清洁纸清洁传感器芯片。

放入传感器保护溶液中保管后仍需清洁。

【传感器芯片清洁步骤】 **⚠ 请您务必阅读!**

1. 取下保护盖 (注意保护溶液不要洒出)。
2. 在附带的传感器清洁纸的粗糙面上滴几滴水, 传感器芯片也要先用水润湿。
3. 将**传感器芯片的底面**轻轻顶在粗糙面上, 拇指按住纸反面即光滑面。用较大的力将按住的手指与纸一起朝左右转圈10次左右, 摩擦传感器芯片的底面。摩擦力度为纸上附着有薄灰色的污垢即可。
4. 请用自来水等流水冲洗传感器表面的污垢, 重新盖上传感器保护盖后使用。



《另售品价格 (不含税)》※可网上购买。

- 更换电极模块 15,000日元/支
- 传感器保护溶液 1,000日元/支
- 传感器清洁纸 500日元/10张

【电极模块更换】※电极模块不在保修范围之内。

电极模块有寿命。

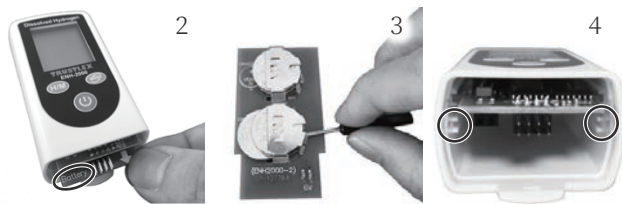
寿命因使用频度而异, 大致每半年~1年请更换电极。

1. 主机反面朝上, 分别握住主机和电极模块, 朝**轻轻弯曲**方向轻轻用力, 将主机反面的卡扣松开。
2. 卡扣松开后, 一边左右移动, 一边取下电极模块。
3. 按照相反的步骤, 将新电极模块装入。  
※请确认卡扣发出咔嚓声, 表示装好。



【更换电池】※如果电池余量显示闪烁, 请更换电池。

1. 取下电极模块。
2. 将带有显示电池 (Battery) 的基板拉出。
3. 使用附带的小起子将电池顶出, 换成新电池。
4. 请将基板插入并落在原位 (主机沟槽)。
5. 装入电极模块。  
※请确认卡扣发出咔嚓声, 表示装好。



【自动电源关闭功能的设定】※出厂时为自动电源关闭状态。

1. 接通电源, 同时长按保持键和模式键, 约3秒后, 右下方会显示“A+P”。
2. 按保持键, 选择自动电源关闭设定“on/off”后, 按电源键, 右下方会显示“rSt”。
3. 为了重置检测仪, 再次按保持键, 选择“YES/no” (YES: 重置/no: 不重置), 按电源键。